

Тренажёр РЛС/САРП для ВВП – «РЛС ВВП НЦОСТ 1.0 RU»
Имитатор судовой приёмной аппаратуры ГНСС GPS(DGPS) GP170
Руководство слушателя

Оглавление

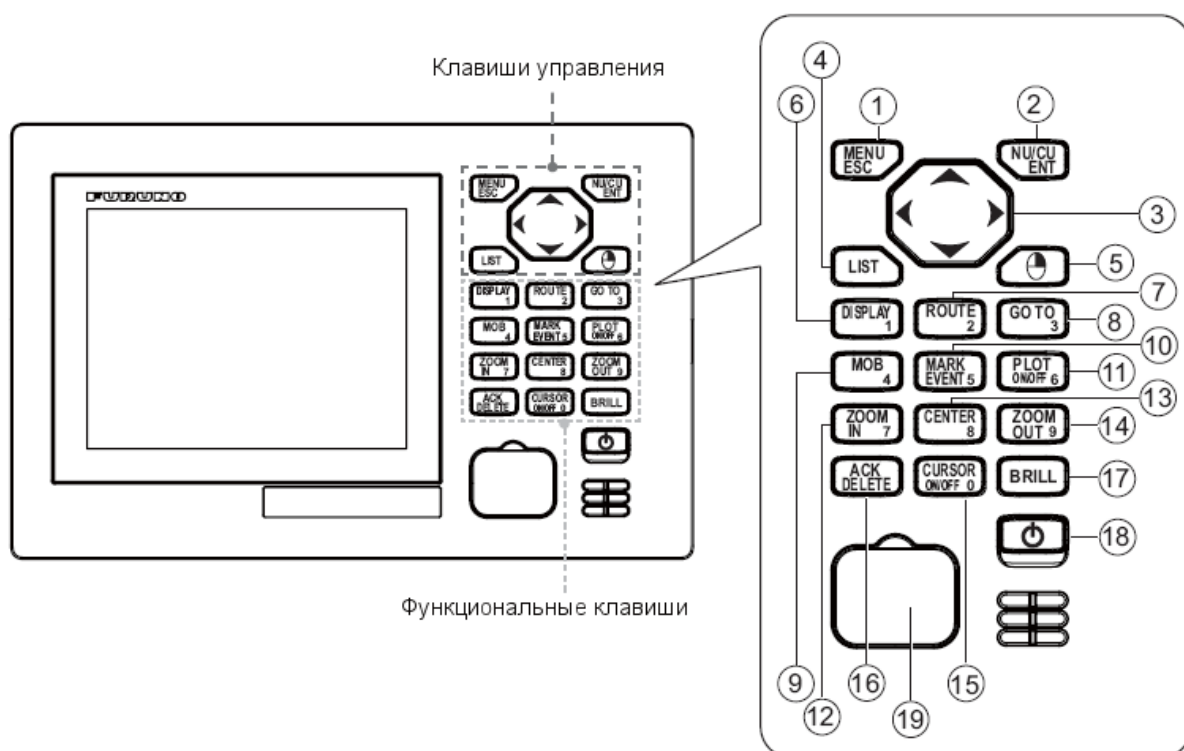
1	Порядок запуска	3
2	Общий обзор	3
2.1	Управление	3
2.1.1	Назначение клавиш	3
2.2	Включение/Выключение	4
2.3	Выбор ГНСС	5
2.4	Установка режима дисплея	6
2.4.1	Окно PLOTTER	8
2.4.2	Окно INTEGRITY	8
2.4.3	Окно COURSE	10
2.4.4	Окно DATA	10
3	Обзор главного меню	11
4	Обзор дисплея плоттера	12
4.1	Настройка дисплея	12
4.1.1	Изменение масштаба	12
4.1.2	Изменение ориентации дисплея	12
4.1.3	Включение/Выключение курсора	12
5	Дисплей	13
5.1	Course Display – дисплей курса	13
5.2	Data Display – дисплей данных	14
6	Выход из программы и выключение	15
7	Меры безопасности при использовании изделия	15
8	ЛИСТ РЕГИСТРАЦИИ ИЗМЕНЕНИЙ	16

1 Порядок запуска

Программа имитатора GPS/ GLONASS навигатора GP170 запускается в составе программного обеспечения имитаторов навигационного оборудования.

2 Общий обзор

2.1 Управление



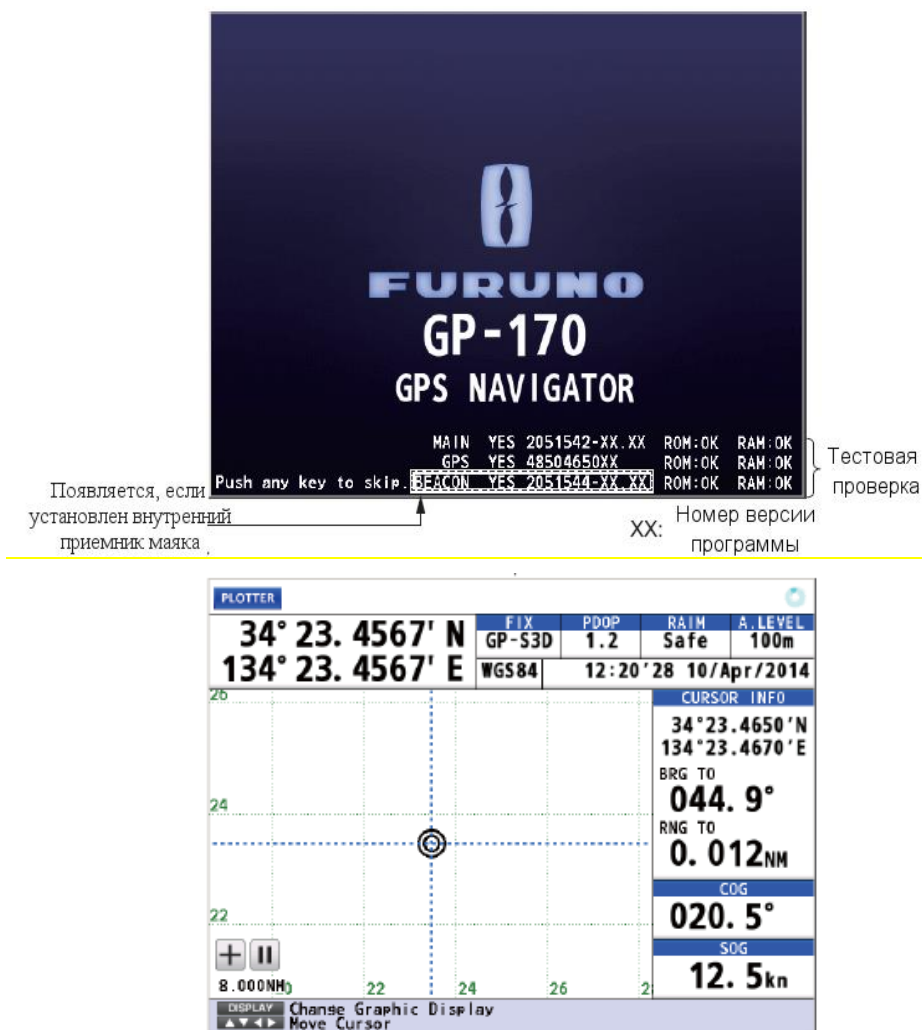
2.1.1 Назначение клавиш

Клавиша	Функции	
	Экран меню	Режим отображения
MENU/ESC	Заккрыть меню. Выход из текущей операции.	Открывает меню. Выход из текущей операции.
NU/CU ENT	Подтвердить выбор	Переключить режим ориентации между север вверху и курс вверху на дисплеее плоттера. Подтверждает выбор и закрывает окно настроек.

Курсорные клавиши (KK)	<p>▲ или ▼: Выбирает пункт меню</p> <p>◀: Возвращается на один слой назад в многослойном меню.</p> <p>▶: Перемещает на один слой вверх в многослойном меню.</p>	Сдвиг изображение или курсора на экране плоттера.
DISPLAY/1	Выбрать и подтвердить пункт меню.	Выбирает режим.
ZOOM IN/7		Увеличивает изображение на дисплее плоттера.
CENTER/8		Центрирует положение курсора на дисплее плоттера при включенном курсоре. Центрирует положение собственного судна на дисплее плоттера при выключенном курсоре.
ZOOM OUT/9		Уменьшает изображение на дисплее.
CURSOR ON/OFF/ 0		Включение или выключение курсора на дисплее плоттера.
BRILL	Открывает окно для настройки яркости.	
⏻ (Power)	Включить или выключить питание.	

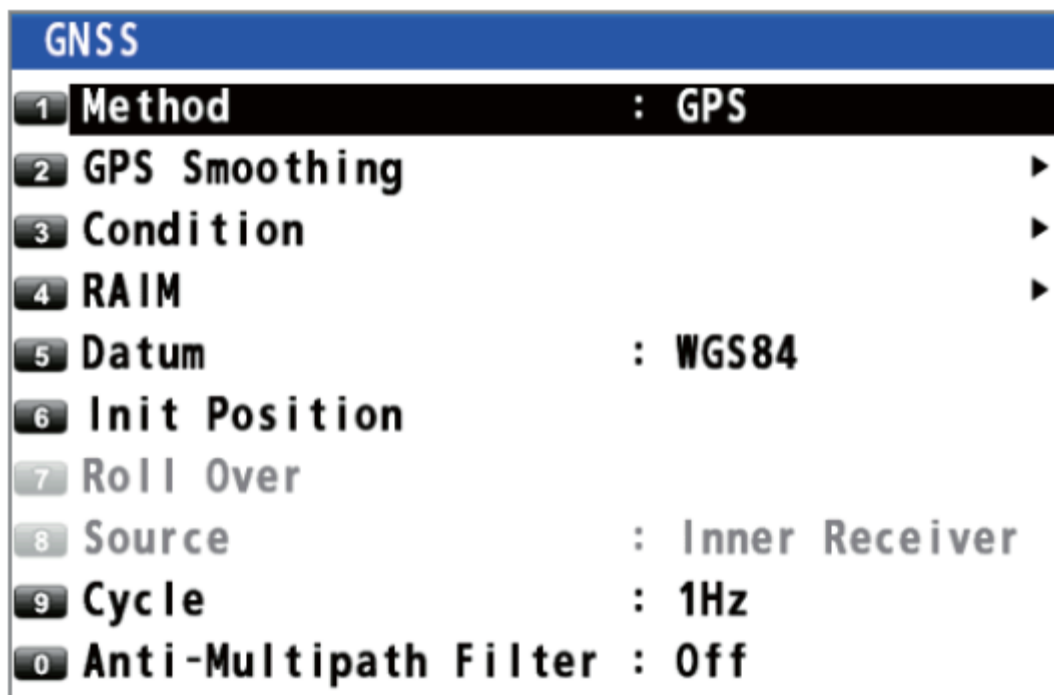
2.2 Включение/Выключение

Нажмите ⏻ клавишу, чтобы включить питание. Вид стартового экрана покажется на 30 секунд, затем появится последний использованный экран.



2.3 Выбор ГНСС

1. Нажмите клавишу **MENU/ESC** для открытия главного меню;
2. Выберите **[8 SYSTEM SETTING]**, и затем **[5 GNSS]**;



3. Выберите [1Method];

4. Выберите ГНСС из



5. Нажмите клавишу **MENU/ESC** для выхода из главного меню

2.4 Установка режима дисплея

Существует 5 режимов дисплея: PLOTTER (Прокладчик), INTEGRITY (Рабочее состояние), HIGHWAY (Хайвэй), COURSE (Курс) and DATA (Навигационные данные). Нажмите кнопку DISPLAY, чтобы выбрать режим из следующей последовательности. Чтобы изменить порядок, нажмите и удерживайте кнопку DISPLAY.

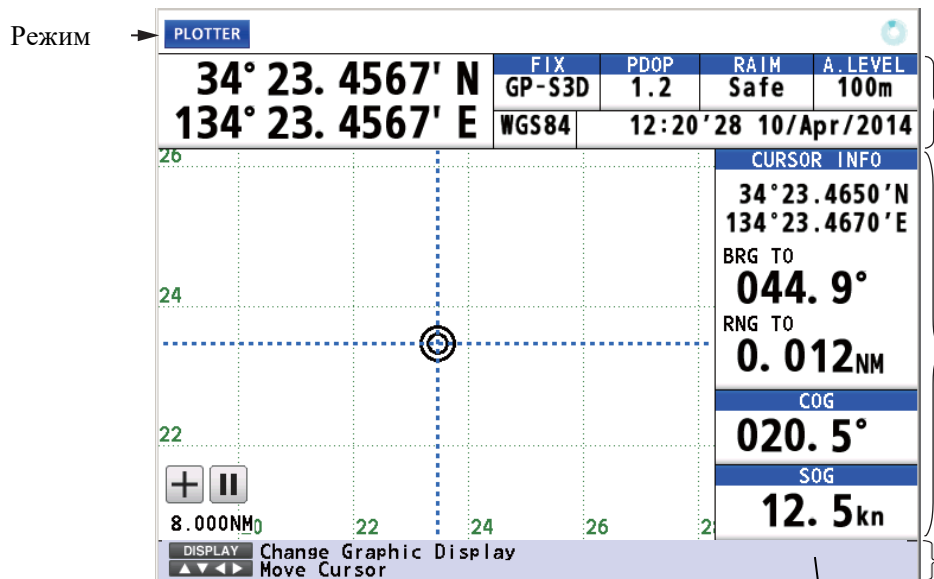


→ Быстрое нажатие кнопки DISPLAY

---→ Длительное нажатие кнопки DISPLAY

Режим HIGHWAY отключен.

Данные расположены в соответствии с их типом.



Информация о предупреждении отображается
предупреждения.

Руководство или важная
информация

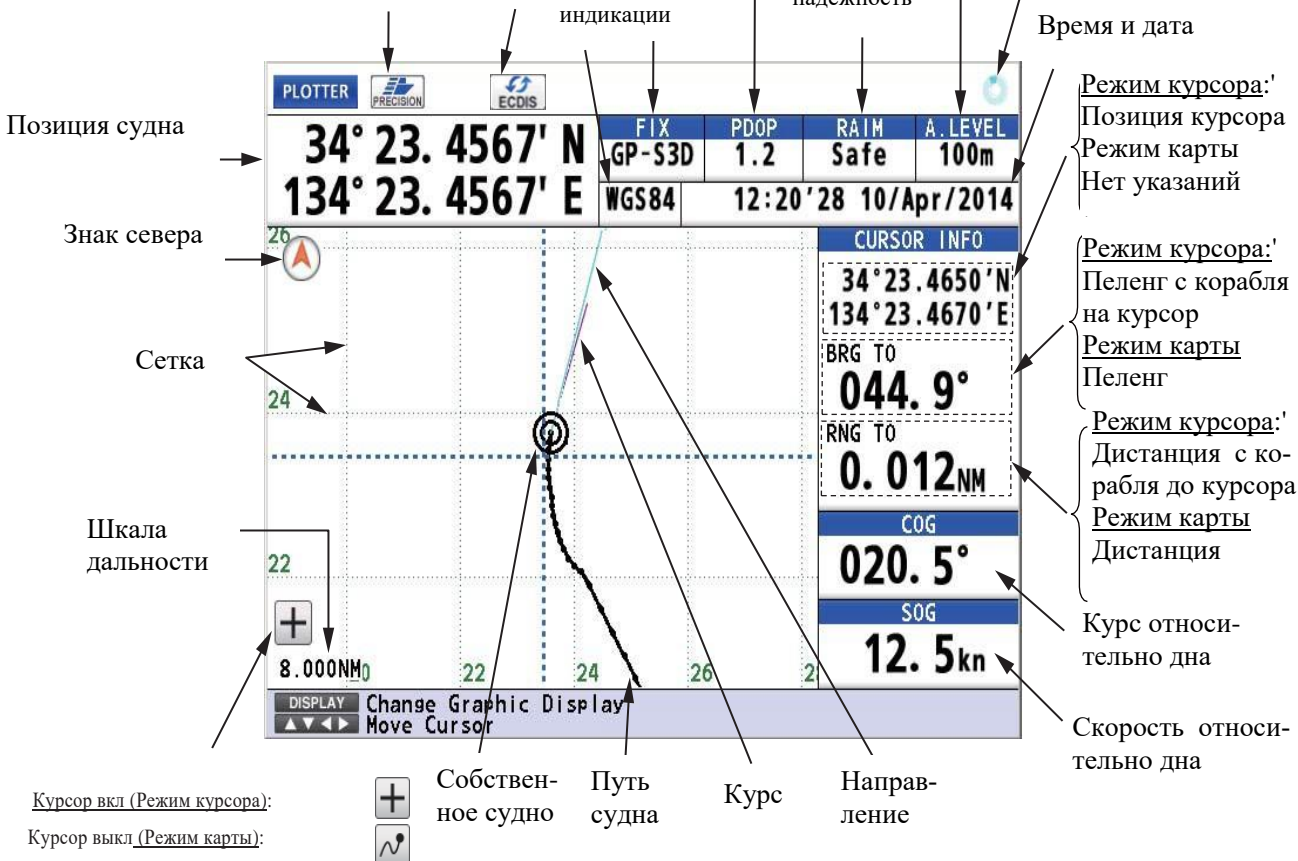
2.4.1 Окно PLOTTER

Этот значок появляется, когда количество спутников, используемых для определения местоположения, превышает четыре, и доступны высокоточные высокоскоростные вычисления

Этот значок появляется во время синхронизации с ECDIS

Дистанция для RAIM
надежности

Вращается, когда оборудование функционирует нормально



Примечание: Цвет данных о местоположении судна зависит от статуса позиционирования.

Черный: GPS-определение местоположения

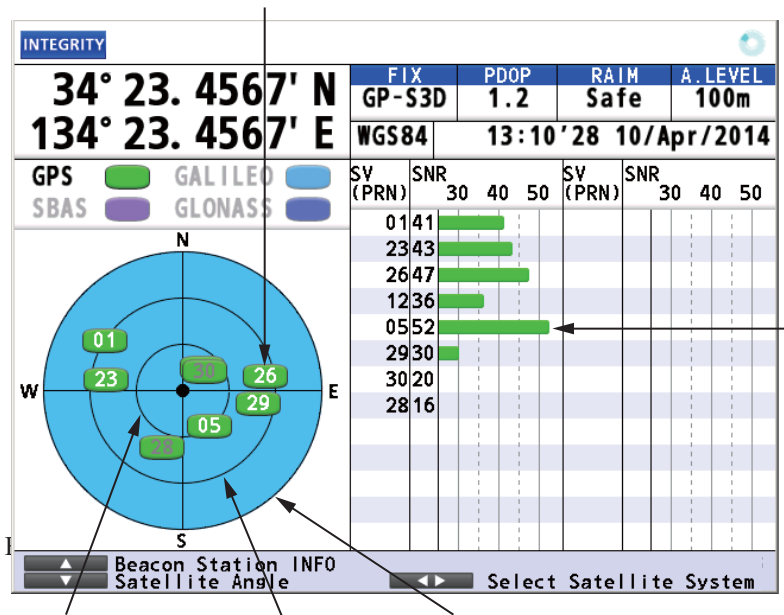
Красный : нет GPS-определения местоположения

2.4.2 Окно INTEGRITY

Спутники, используемые для определения местоположения (номера спутников, используемые для определения местоположения, отображаются

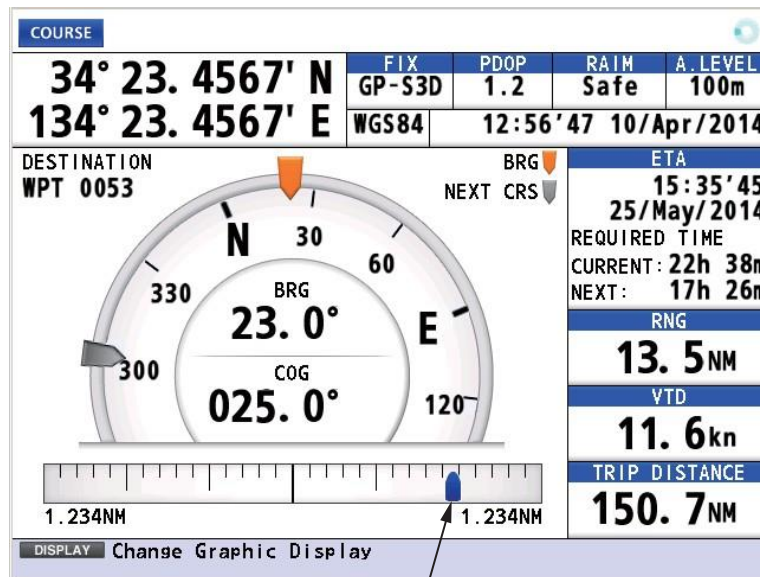
белым цветом; черным цветом - если они не используются для определения местоположения.)

Спутники, используемые для
определения местоположения



Уровень сиг-
нала приемника

2.4.3 Окно COURSE



Расчетное время и дата прибытия

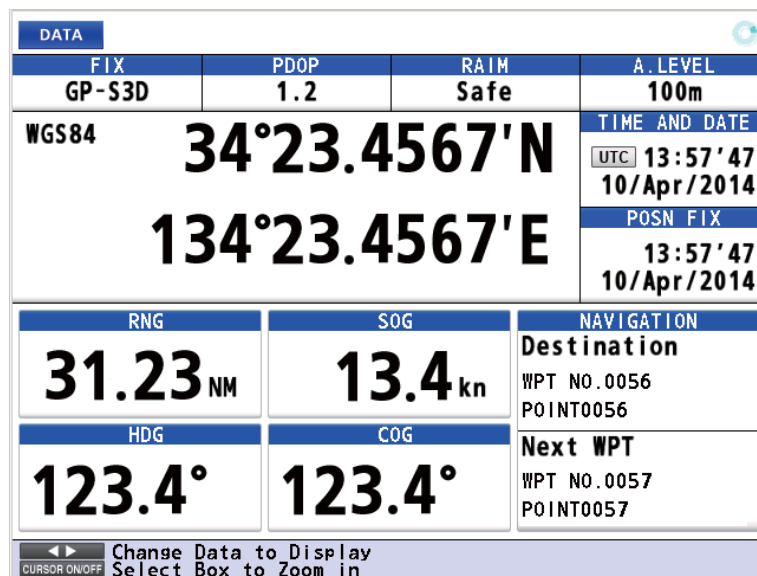
Дальность до пункта назначения

Скорость до места назначения

Дальность перехода

Допустимое отклонение от маршрута

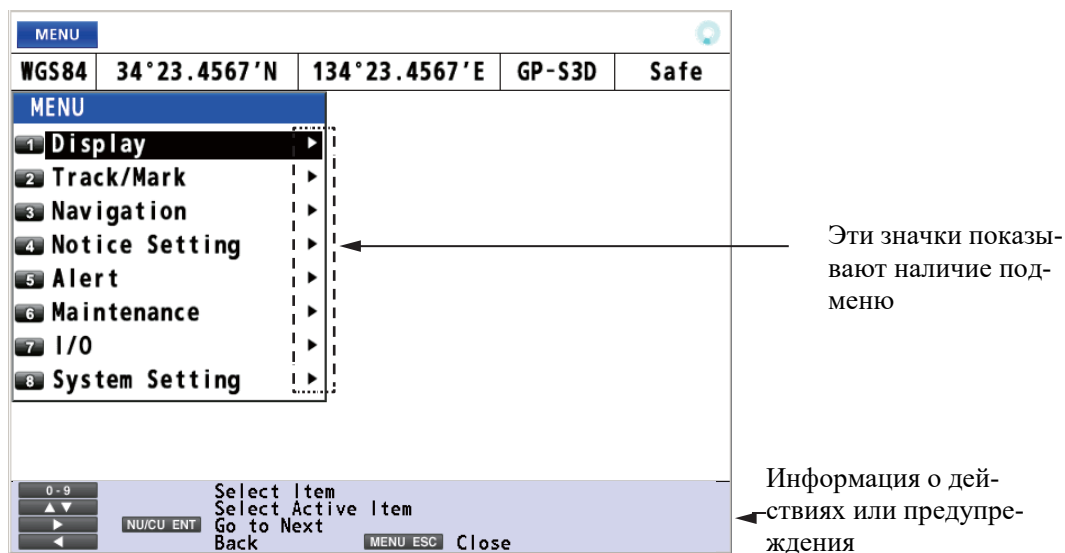
2.4.4 Окно DATA



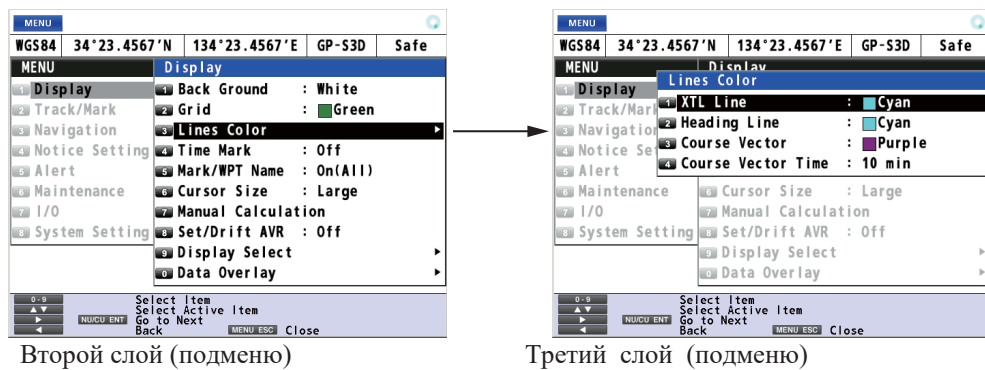
Примечание: Если вводятся неверные данные, появляется “-----”

3 Обзор главного меню

Нажмите кнопку MENU/ESC, чтобы открыть главное меню.



Используйте ▲ или ▼ для выбора пункта меню, затем нажмите кнопку NU/CU ENT.



1. Выберите опцию.
2. Нажмите клавишу MENU / ESC, чтобы закрыть главное меню.

4 Обзор дисплея плоттера

4.1 Настройка дисплея

4.1.1 Изменение масштаба

Вы можете изменить масштаб на дисплее плоттера. Нажмите кнопку ZOOM IN , чтобы уменьшить масштаб и кнопку ZOOM OUT, чтобы увеличить масштаб. Доступный горизонтальный диапазон: 0.125, 0.25, 0.5, 1, 2, 4, 8, 16, 32, 64, 128, 256, 512 and 1024 NM.

4.1.2 Изменение ориентации дисплея

Ориентация дисплея может быть выбрана на север или курс. Нажмите клавишу NU/CU ENT, чтобы изменить ориентацию дисплея.

Север вверху

Истинный север (0 °) находится в верхней части дисплея. Собственное судно движется на дисплее в соответствии с истинным движением. Земля неподвижна.

Курс верх

Когда пункт назначения установлен, пункт назначения находится в верхней части экрана, а метка севера (⬆) отображается в левой части экрана.

Когда пункт назначения не установлен, курс собственного судна отображается на дисплее вверх в тот момент, когда вы выбираете курс, и метка севера (⬆) появляется в левой части дисплея.

4.1.3 Включение/Выключение курсора

Для включения курсора нажмите клавишу CURSOR ON/OFF. Для перемещения курсора используйте стрелки.

5 Дисплей

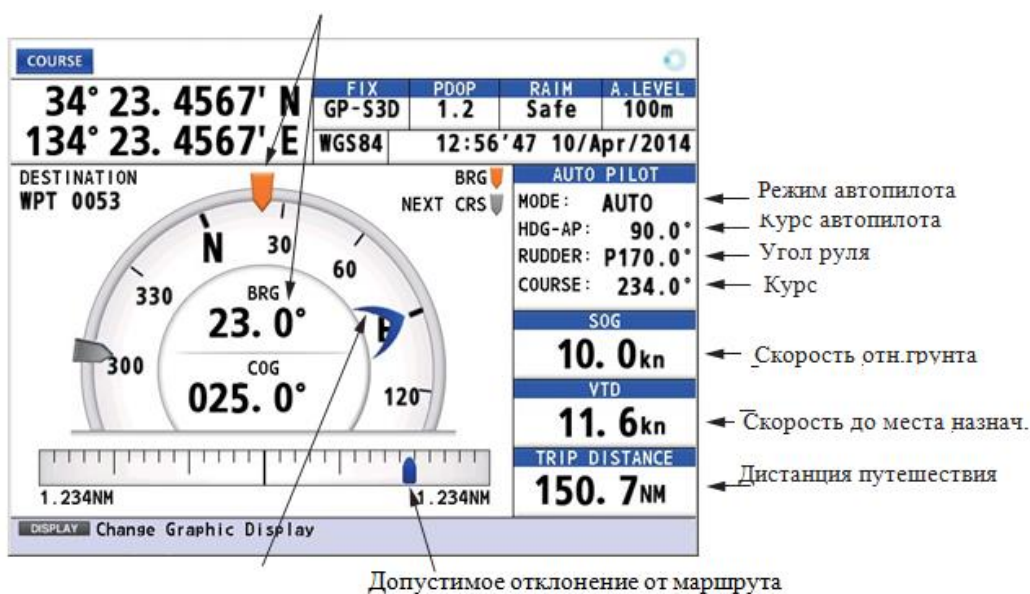
Существует 4 режима дисплея: PLOTTER, INTEGRITY, COURSE и DATA.

В этой главе описаны режимы отображения COURSE и DATA.

5.1 Course Display – дисплей курса

Дисплей курса показывает информацию о курсе. Информация в правой части дисплея различна при соединении с автопилотом и при его отсутствии.

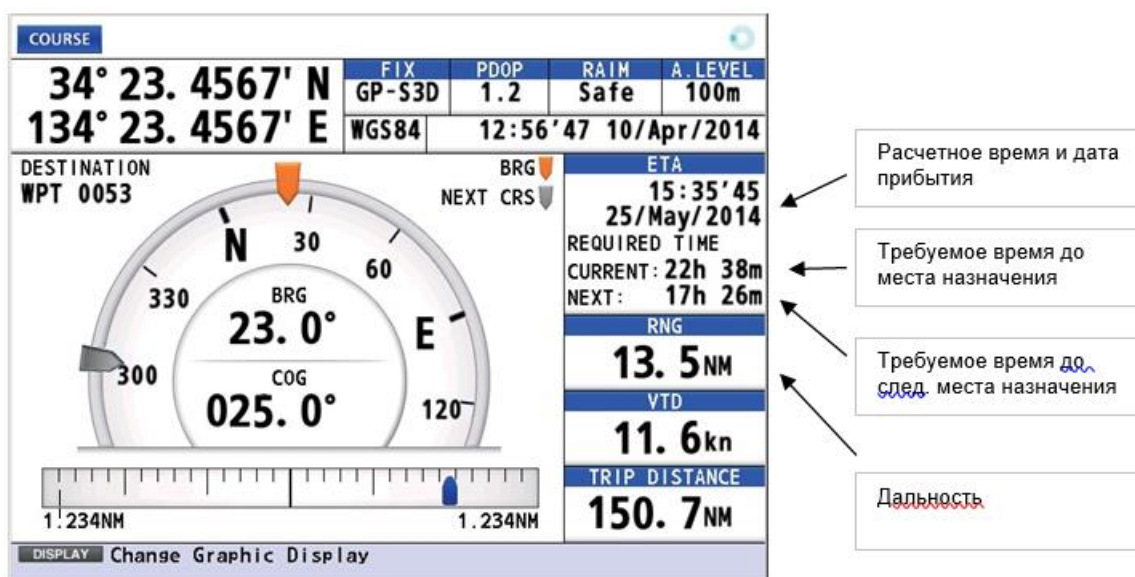
Направление от собственного корабля до пункта назначения



Направление (для автопилота)

Допустимое отклонение от маршрута

С подключением автопилота



5.2 Data Display – дисплей данных

Дисплей данных показывает навигационные данные. Используйте КК, чтобы изменить отображаемые данные.

Top Screen Data:

DATA	FIX	PDOP	RAIM	A. LEVEL
GP-S3D	1.2	Safe	100m	
WGS84		34°23.4567'N		TIME AND DATE
		134°23.4567'E		UTC 13:57'47 10/Apr/2014
				POSN FIX 13:57'47 10/Apr/2014
RNG	SOG	NAVIGATION		
31.23 NM	13.4 kn	Destination		
HDG	COG	WPT NO.0056		
123.4°	123.4°	POINT0056		
		Next WPT		
		WPT NO.0057		
		POINT0057		

Bottom Screen Data:

DATA	FIX	PDOP	RAIM	A. LEVEL
GP-S3D	1.2	Safe	100m	
WGS84		34°23.4567'N		TIME AND DATE
		134°23.4567'E		UTC 13:57'47 10/Apr/2014
				POSN FIX 13:57'47 10/Apr/2014
ETA	Route Distance	NAVIGATION		
18:10'23	123.4 NM	Destination		
ETA/ETA(Plan)	TTG	WPT NO.0056		
18:10'23 18:23'04	01day 04:12	POINT0056		
		Next WPT		
		WPT NO.0057		
		POINT0057		

Annotations:

- Позиция собств. судна* (Position of own ship*)
- Скорость относ. грунта (Speed relative to ground)
- Дальность (Range)
- Направление (Heading)
- Курс относит. грунта (Course relative to ground)
- Нажмите ◀ или ▶ (Press ◀ or ▶)
- Позиция собств. судна* (Position of own ship*)
- Общая длина маршрута (Total route distance)
- Расчетное время прибытия в пункт (Estimated time of arrival at point)
- Расчетное время прибытия и рованное время прибытия в пункт (Estimated time of arrival and even time of arrival at point)
- Время до места назначения (Time to destination)

*. Показывает положение судна, скорректированное со смещением положения на основе выбранных данных

6 Выход из программы и выключение

Для выключения:

- Выключить ПЭВМ, согласно руководству по эксплуатации ПЭВМ.
- Выключить монитор, согласно руководству по эксплуатации монитора.
- Выключить сетевой фильтр.

7 Меры безопасности при использовании изделия

При использовании изделия по назначению не отсоединять, не менять и не перекоммутировать кабели питания, монитора и локальной сети при включенном напряжении питания. А также соблюдать меры безопасности согласно руководствам по эксплуатации к составным частям изделия.

Действие в экстремальных условиях

При пожаре на изделии

При возникновении пожара необходимо обесточить все составные части изделия выключением сетевых фильтров.



8 ЛИСТ РЕГИСТРАЦИИ ИЗМЕНЕНИЙ

[illegible]